

CardFive - Henkilökorttien suunnitteluohjelmiston KÄYTTÖOHJE

1 YLEISTÄ

Voit tuoda sovellukseen kuvankäsittelyohjelmalla tekemäsi korttipohjan tai suunnitella korttipohjan CardFivessä.

Omat korttipohjat voivat olla tiedostomuodoltaan:

- JPEG Image File (.jpg)
- Bitmap Files (.bmp)
- Tagged Image File (.tif)
- Targa Image File (.tga)
- GIF Image File (.gif)
- Windows Metafile (.wmf)

Vaakasuuntaisen korttipohjan resoluution tulee olla 1016 x 642 pikseliä ja pystysuuntaisen 642 x 1016 pikseliä.

HUOM! Määrittele jo kuvankäsittelyohjelmassa omille korttipohjillesi kortin suunnan edellyttämä resoluutio.

2 KORTIN SUUNNITTELUN TYÖKALUT










Vakiotyökalurivi

Vakiotyökalupalkin kuvakkeiden avulla voit luoda uuden kortin, avata jo olemassa olevan korttitiedoston, tallentaa ja tulostaa kortteja sekä muotoilla tekstiä (fontin tyyppi, koko, väri ja tyyli). Vakiotyökalurivin toiminnot ovat hyvin samanlaiset, kuin Windows-ohjelmissa yleensäkin.



Piirtotyökalupalkki

Voit lisätä korttiin objekteja, kuten tekstiä, kuvia ja muotoja piirtotyökalupalkin kuvakkeiden avulla. Piirtotyökalupalkin toiminnot löytyvät myös valikosta *Draw*.

	Valintatyökalu – Valitse objekti
	Viivatyökalu – Piirrä viiva
	Muodot * - Piirrä tyhjä/täytetty neliö tai tyhjä/täytetty ympyrä
	Teksti – Määrittele tekstialue korttiin
	Viivakoodi – Rajaa viivakoodin koko työkalun avulla
	2D Viivakoodi – Luo kaksiulotteinen viivakoodi
	Kuva – Määrittele korttiin lisättävän kuvan koko
	Kamera
	Biometrinen tieto – Lisää esim. sormenjälkitietoa

*HUOM! Valitse haluamasi muoto pitämällä hiiren vasen painike pohjassa Muodot-kuvakkeen päällä. Esiin tulevat kaikki muotovaihtoehdot. Siirrä hiiren osoitin haluamasi muodon päälle ja vapauta painike.

Ruudukko (*Grid*)

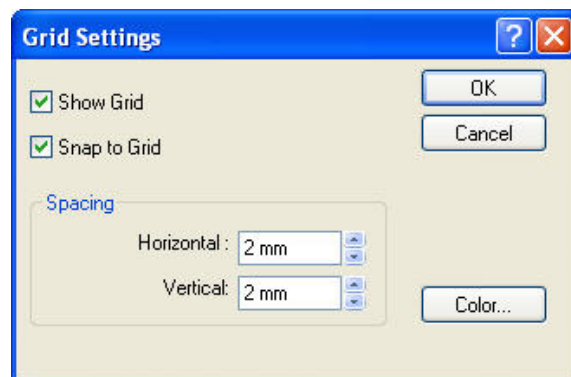
Kortin suunnittelutilassa näkyvä ruudukko (*Grid*) toimii apuvälineenä objektien kohdistamisessa. Saat kytketty ruudukon nopeasti päälle / pois päältä valikosta *View => Grid*.

Viivaimet (*Rulers*)

Viivaimet toimivat apuna objektien kohdistamisessa. Saat viivaimet näkyviin tai pois näkyvistä valikosta *View => Rulers*.

Ruudukon asetukset (*Grid Settings*)


Voit säätää ruudukon asetuksia valikosta *Options => Grid Settings*. Jos halua käyttää ruudukkoa, ota rasti pois kohdasta *Show Grid*. Jos haluat sitoa lisäämäsi objektit ruudukkoon, laita rasti kohtaan *Snap to Grid*. Kohdasta *Spacing* voit säätää ruudukon kokoa.



et

3 HENKILÖKORTIN SUUNNITTELU

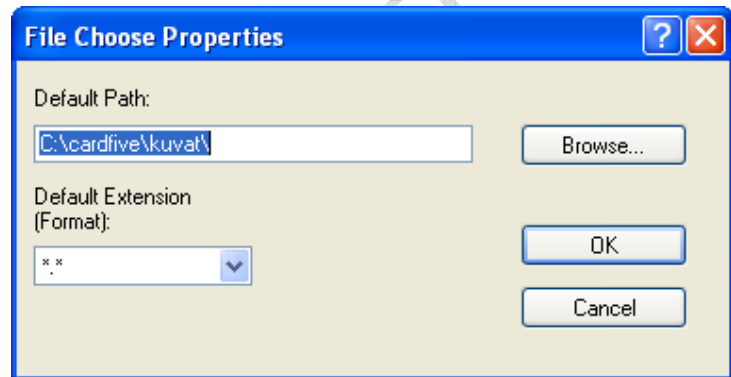
3.1 Uusi kortti

Aloita valitsemalla vakiotyökaluriviltä kuvake  *Uusi kortti*. Uuden kortin voit avata myös valitsemalla: *File => New*.

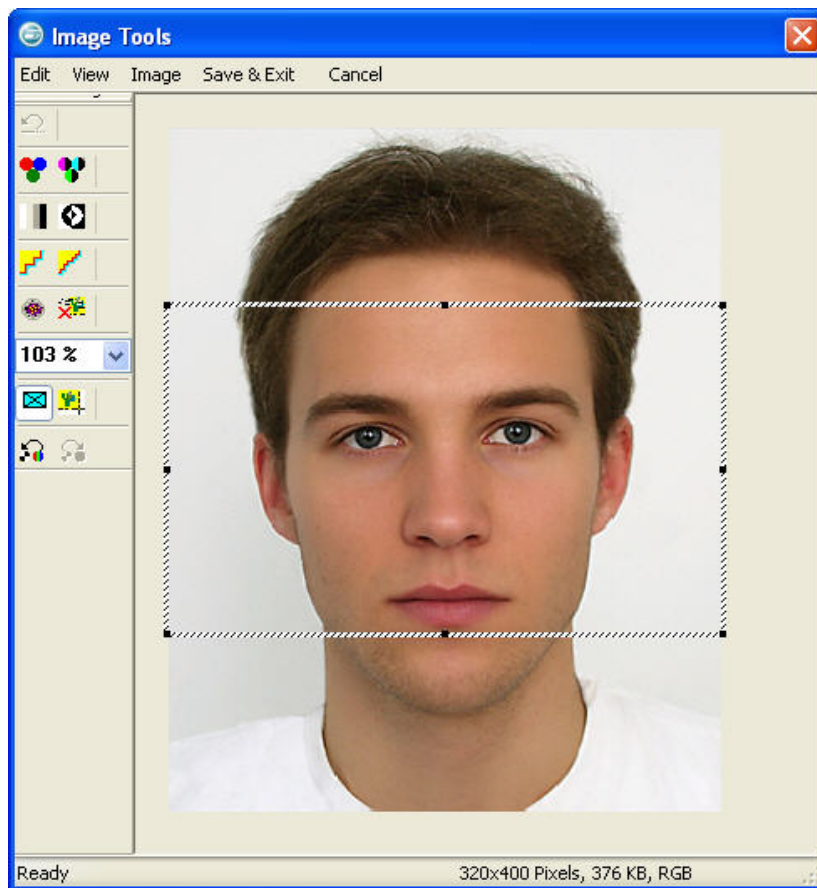
Oma korttipohja

Jos olet suunnitellut korttipohjan kuvankäsittelyohjelmassa, tuo pohja CardFiveen seuraavasti:

1. Valitse Kuva-työkalu  ja vedä kuva-alue korttiin. Esiin tulee Image Properties –ikkuna.
2. Valitse painike *Properties*. Kirjoita kohtaan *Default Path* tiedostopolku, josta kuva haetaan. Valitse sitten OK.
3. Valitse painike *Get*.
4. Valitse haluamasi kuvatiedosto. Napsauta *Open*.
5. Valitse lopuksi *OK*.



HUOM! Jos haluat muokata kuvaa ennen kuin tuot sen sovellukseen, valitse kuvan alta painike *Tools*. Esiin tulee Image Tools –kuvanmuokkausnäky:




Kortin

suunta

Kortin suunta on oletusarvoisesti vaakasuuntainen (Landscape). Jos haluat pystysuuntaisen kortin: valitse *File, Card Setup, Portrait*. Kortin suunta on muutettavissa milloin tahansa.

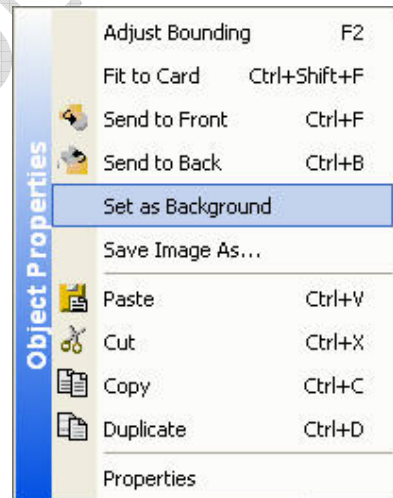
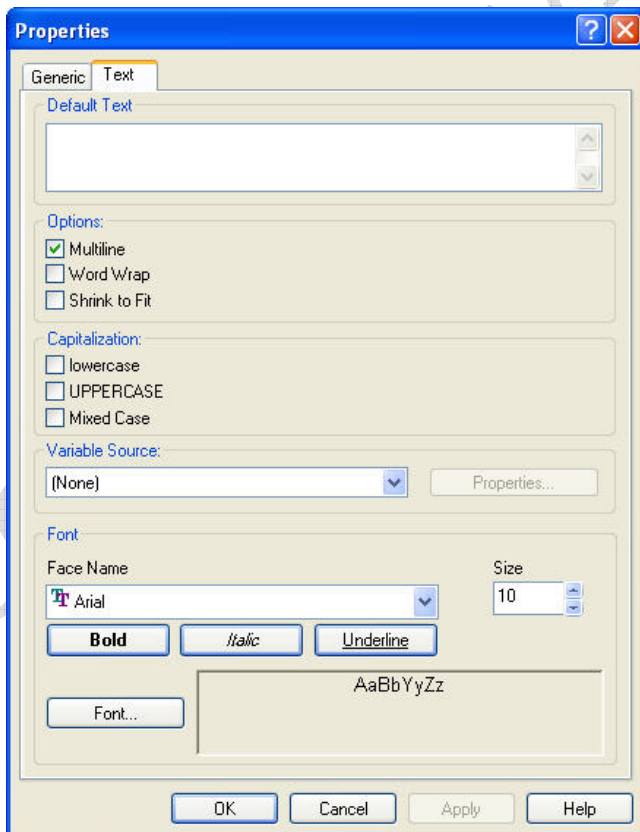
Valmiit korttipohjat

Lisää sovelluksessa oleva valmis kuva tai korttipohja korttiin seuraavasti:

1. Valitse kuvake  Piirtotyökalupalkista.
2. Vedä hiirällä kuva-alue korttiin. Esiin tulee Image Properties –ikkuna.
3. Valitse painike *Properties*. Määrittele *Default Path* –ikkunaan tiedostopolku, josta kuva haetaan. Valitse sitten *OK*.
4. Valitse painike *Get*. Näyttöön avautuu kohdassa 3 määrittelemäsi kansio. Valitse haluamasi kuvatiedosto ja napsauta *Open*.
5. Valitse lopuksi *OK*.
6. Siirry hiirellä kuvan päälle kortissa. Paina hiiren oikeaa näppäintä ja valitse *Set as Background*. Taustakuvasta tulee koko kortin kokoinen.

Korttipohjan muokkaaminen

1. Paina kuvan päällä hiiren oikeaa näppäintä ja valitse *Edit Background*. Esiin tulee *Image Properties* –ikkuna.
2. Tee haluamasi muutokset ja valitse *OK*.



Korttipohjan vaihtaminen

Korttipohjan vaihtaminen tapahtuu samoin kuin kuvan tuonti sovellukseen. Tee kuten kohdassa *Oma korttipohja* tai *Valmiit korttipohjat*.

Voit suunnitella kortin molemmat puolet valitsemalla yläpalkista ko. kuvakkeen:



Kortin etupuoli




Kortin kääntöpuoli

Kortin koko suunnittelutilassa

Voit säätää kortin kokoa suunnittelunäkymässä *View* valikosta. Jos haluat suurentaa kortin kokoa, valitse *Zoom In*. Jos haluat säätää kortin kokoa pienemmäksi, valitse *Zoom Out*.

3.2 Tekstin lisääminen

1. Valitse Piirtotyökalupalkista tekstityökalu .
2. Rajaa hiiren vasen näppäin pohjassa haluamasi kokoinen tekstialue korttiin.
3. Vapauta hiiren näppäin. Esiin tulee *Text Properties*-ikkuna.
4. Kirjoita teksti *Default text* -ikkunaan (*Text*-välilehdellä).
5. Valitse ikkunan alalaidasta fontin tyyppi, koko ja tyyli.
6. Valitse lopuksi *Apply* ja *OK*.

Tekstin asettelu

Vedä tekstialue hiiren vasen näppäin pohjassa haluamaasi paikkaan.

Jos haluat määritellä tekstin tarkan sijainnin millimetreinä, kaksoisnapsauta tekstiä ja tee määrittelyt avautuvan *Properties*-ikkunan *Generic*-välilehdellä. Tässä näkymässä voit myös määritellä **tekstin tasauksen** (*Alignment*).


Usean tekstikentän tasaaminen

1. Paina *Shift-näppäin* pohjaan ja valitse hiirellä kaikki kentät, jotka haluat tasata.
2. Valitse valikko *Edit*.
3. Valitse *Align*. Valitse avautuvasta valikosta tasaustapa (esim. *Left*).

Tekstin muokkaaminen

Kaksoisnapsauta tekstiä, jota haluat muokata. Saat esiin *Text Properties* – ikkunan. Tee haluamasi muutokset ja valitse *OK*.

Fontin väri

Voit määrittellä fontin värin yläpalkin kuvakkeesta  *Text Color*. Pidä hiiren vasen näppäin pohjassa ja siirry haluamasi värin päälle. Vapauta hiiren näppäin. Lisää värejä saat näkyviin valitsemalla *More colors*.

TAI:

1. Valitse *Properties*-ikkunan välilehti *Generic*.
2. Määrittele fontin väri kohdassa *Foreground Color (RGB-väri)* tai valitse valmis väri painikkeesta *Choose* avautuvasta värivalikoimasta. Vielä useampia väri vaihtoehtoja saat valitsemalla *Define custom colors*.

RGB-väri

Voit määrittellä tekstille haluamasi RGB-värin *Properties*-ikkunan *Generic*-välilehden kohdasta *Foreground color*. Määrittelyväli on 0 – 255 siten, että jos kaikkia on nolla, muodostuu musta väri. Jos kaikkia on suurin mahdollinen määrä eli 255, saadaan valkoinen väri. Vielä lisää väri vaihtoehtoja saat painikkeesta *Define Custom Colors*. RGB tulee sanoista Red (punainen), Green (vihreä) ja Blue (sininen).

Aakkosten tyyppin valinta

Aakkosten tyyppi on määriteltävissä *Properties*, *Text-välilehti*, painikkeesta *Font*. Valitse *Script*-alaset valikosta haluamasi aakkostyyppi (kyrilliset, arabialaiset, jne.).

3.3 Kuvan lisääminen

1. Valitse työkalupalkista ikoni  *Kuva* (Image). Osoitin muuttuu kädenkuvaksi.
2. Rajaa hiiren vas. painike pohjassa korttiin kuva-alue.
3. Esiin tulee *Image Properties*-ikkuna.
4. Valitse painike *Properties*. Määrittele *Default Path* –ikkunaan tiedostopolku, josta kuva haetaan. Valitse sitten *OK*.
5. Valitse painike *Get*. Näyttöön avautuu kohdassa 3 määrittelemäsi kansio. Valitse haluamasi kuvatiedosto ja napsauta *Open*.
6. Valitse lopuksi *OK*.

Kuvan sijainti

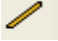
Vedä kuva hiirellä haluamaasi paikkaan kortissa. Jos haluat määrittellä kuvan tarkan sijainnin millimetreinä; valitse kuvan päällä hiiren oikea näppäin, *Properties* ja *Generic*-välilehti.

Kuvan muokkaaminen


Voit muokata kuvaa valitsemalla *Tools* ikkunasta *Image Properties*. *Tools*-painike aktivoituu, kun kuvatiedosto on valittu. Avautuvassa näkymässä voit muokata kuvaa vasemman reunan työkalupalkin avulla.

3.4 Muiden objektien lisääminen


Viiva

1. Valitse Piirtotyökalupalkista *Viiva*-työkalu  . Osoitin muuttuu käden kuvaksi.
2. Vedä hiiren vas. näppäin pohjassa viiva haluamaasi kohtaan kortissa.
3. Vapauta hiiren näppäin.


Viivan väri

1. Viivan ollessa aktivoituna, voit määrittellä sen värin yläpalkin kuvakkeesta  *Line Color*.
2. Pidä hiiren vasen näppäin pohjassa ja siirry haluamasi värin päälle.
3. Vapauta hiiren näppäin. Lisää värejä saat näkyviin valitsemalla *More colors*.

Neliö

1. Valitse Piirtotyökalupalkista kuvake .
2. Vedä hiiren vas. näppäin pohjassa neliö haluamaasi kohtaan kortissa.
3. Vapauta hiiren näppäin.

Viivakoodi

1. Valitse Piirtotyökalupalkista kuvake  viivakoodi.
2. Rajaa korttiin haluamasi kokoinen alue viivakoodille hiiren vas. näppäin pohjassa. Vapauta hiiren näppäin, kun alue on halutun kokoinen. Esiin tulee *Bar Code Properties* -ikkuna.
3. Valitse viivakoodin tyyli.
4. Kirjoita teksti, jonka haluat näkyvän viivakoodissa.
5. Valitse lopuksi *OK*.

HUOM! Eräät viivakoodityypit hyväksyvät numeroita, kirjaimia ja symboleita, mutta jotkut ainoastaan numeroita.

Viivakoodin koon muuttaminen

1. Kaksoisnapsauta viivakoodia, jonka kokoa haluat muuttaa. Esiin tulee *Bar Code Properties* -ikkuna.
2. Määrittele ikkunan *Generic*-välilehdellä viivakoodille haluttu koko ja sijainti.

Muiden objektien koon muuttaminen

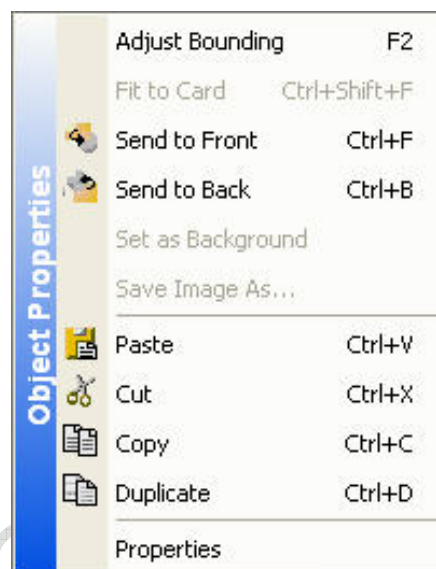
Kun haluat muuttaa muodon (viiva, neliö, ympyrät) kokoa:

1. Valitse objekti, jonka kokoa haluat muuttaa.

2. Valitse objektia ympäröivistä kahvoista se, jonka suuntaan haluat objektin kokoa muuttaa.
3. Vedä kahvasta hiiren vas. näppäin pohjassa.
4. Vapauta hiiren näppäin, kun objekti on halutun kokoinen.

Objektien siirtäminen

Kaikki objektit ovat siirreltävissä vetämällä hiiren vasen näppäin pohjassa objekti haluttuun paikkaan. Tarkka sijainti on määriteltävissä *Properties*-ikkunan *Generic*-välilehdellä. *Properties*-dialogi avautuu painamalla hiiren oikeanpuoleista näppäintä objektin päällä.



Objektien tasaus

Tasaustyökalupalkin avulla. Valitse kortista objekti/objektit, jotka haluat tasata. Valitse sitten tasaustyökalupalkista kuvan osoittama tasaustapa. tai: Kaksoisnapsauta hiirellä objektin päällä, jonka haluat tasata; saat esiin *Object Properties* –dialogin. Määrittele tasausasetukset *Generic*-välilehdellä.

Objektin kiertäminen

1. Kaksoisnapsauta objektia, jota haluat kiertää. Saat esiin objektin ominaisuudet (*Properties*) –ikkunan.
2. Valitse *Generic*-välilehdeltä haluttu kiertokulma (esim. 90°).
3. Valitse *OK*.

Objektien järjestys

Voit määritellä objektien järjestyksen hiiren oikeasta näppäimestä avautuvasta valikosta Tuo eteen (*Send to Front*) tai Vie taakse (*Send To back*).

Objektin kaksinkertaistaminen

1. Valitse objekti.
2. Paina hiiren oikeaa näppäintä.
3. Valitse *Duplicate*.
4. Luotu objekti näkyy valitun objektin päällä. Vedä se hiirellä haluamaasi kohtaan.

4 HENKILÖKORTTIEN SUUNNITTELU JA TIETOKANTA

CardFivessa voidaan luoda uusi tietokanta tai käyttää ulkoista tietokantaa ODBC-ajureiden (Open Database Connectivity) avulla.

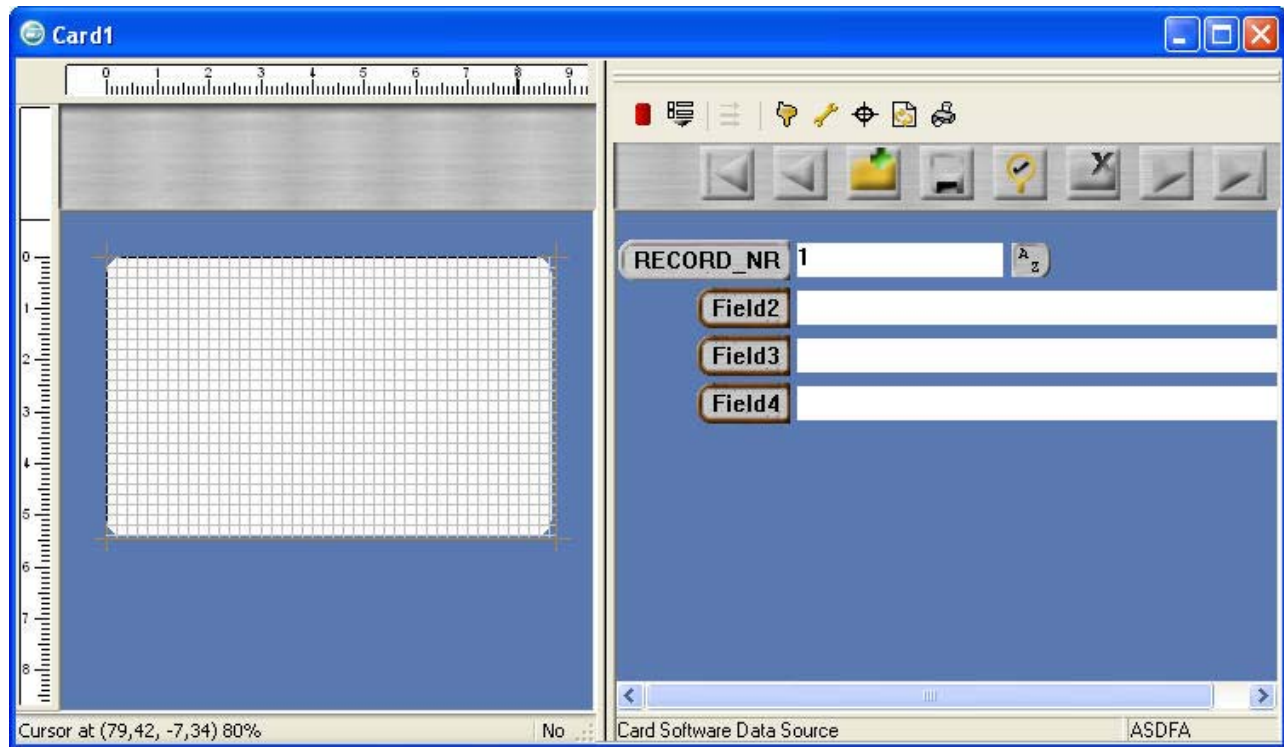
Tietokannan luominen CardFivessa

1. Valitse Database-valikosta Connect. Esiin tulee ODBC Source Selection dialogi. Valitse Create Database.
2. Esiin tulee Create Database dialogi. Kirjoita tietokannan nimi. Valitse sitten Create.
3. Valitse juuri luomasi tietokannan nimi ja napsauta Next. Esiin tulee luettelo valittavissa olevista taulukoista. Valitse New Table. Esiin tulee *Database Table Structure* dialogi.

The screenshot shows the 'Database Table Structure' dialog box. It has a title bar with a question mark and a close button. The main area is divided into several sections:

- Table Name:** A text input field.
- Column Definition:** A table with four columns: 'Column Name', 'Data Type', 'Length', and 'Indexed'. The first row contains 'RECORD_NR', 'Integer Number', an empty field, and 'Unique'.
- Index Definition:** A table with four columns: 'Name', 'Type', 'Length', and 'Index Option'. It is currently empty.
- Buttons:** 'Add' and 'Remove' buttons are located to the right of the index table. At the bottom of the dialog are '< Back', 'Finish', 'Cancel', and 'Help' buttons.

4. Kirjoita taulukon nimi. Älä käytä välilyöntejä, vaan kirjoita kaikki sanat yhteen. Määrittele sarakkeet ja nimeä ne.
5. Valitse sarakkeen tiedon muoto (Data type).
6. Kun taulukko on valmis, valitse Finish.
7. Tietokanta näkymä avautuu kortin suunnittelutilan oikealle puolelle. Voit navigoida, muokata, lisätä ja poistaa tietoja Tietokantatyökalupalkin avulla.



Työskentely tietokantanäkymässä

Työskentele tietokannassa oheisen työkalupalkin kuvakkeiden avulla.

Tietokanta työkalupalkki



Työkalupalkin kuvakkeiden selitykset:



Selaa-näkymä (Browse View)



Yhdistä (Connect) – Yhdistä tietokantaan.



Sulje tietokanta (Disconnect from the Database)



Ensimmäinen (First) – Ensimmäinen tieto



Edellinen (Previous) – Edellinen tieto



Seuraava (Next) – Seuraava tieto



Viimeinen (Last) – Viimeinen tieto



Etsi (Find) – Etsi taulukosta



Kysely (Query) – Määrittele hakukriteeri(t)



Lisää (Add) – Lisää uusi tieto



Poista (Delete) – Poista tieto



Tallenna (Save) – Tallenna tieto



Raportit (Reports) – Luo ja tulosta raportteja tietokannasta



Ominaisuudet (Properties) – Muokkaa tietokantaliittymän ominaisuuksia



Määrittele näkymä (Define View) – Määrittele näkymän asetukset

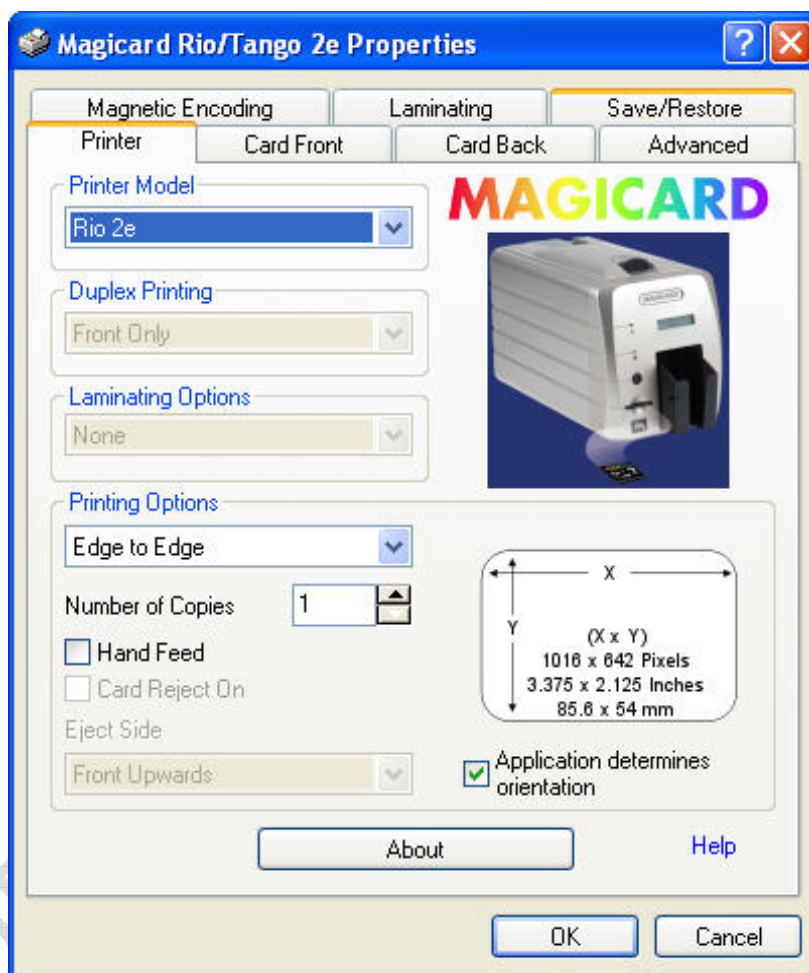
5 TULOSTAMINEN

5.1 Tulostimen asetukset

1. Valitse *File*-valikosta *Card Print*.
2. Valitse alasvetovalikosta käytettävä tulostin.
3. Valitse painike *Properties*.

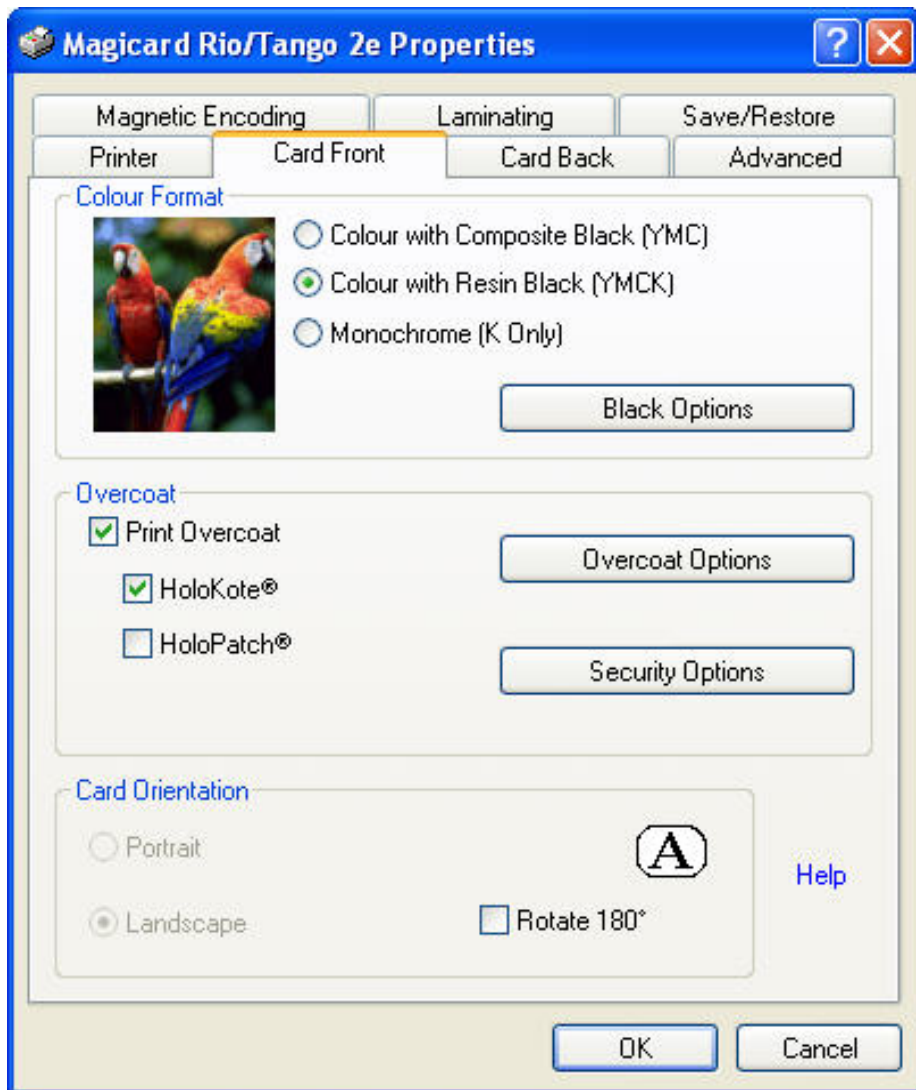
Printer

1. Varmista, että valittuna on välilehti *Printer*.



2. Varmista, että kohdassa *Application determines orientation* on rasti. Näin kortti pysyy tulostettaessa halutun suuntaisena. Mikäli tässä kohtaa ei ole rastia, ohjelma saattaa oletusarvoisesti kääntää kortin toiseen suuntaan.

Card Front



Color Format

Valitse *Color Format* –kohdasta käytettävä väriformaatti:

YMC – Jos kortissa ei ole mustaa tekstiä tai viivakoodeja

YMCK – Jos kortissa on mustaa tekstiä ja/tai viivakoodeja

Monochrome – Jos haluat, että kortti tulostetaan mustavalkoisena

Overcoat

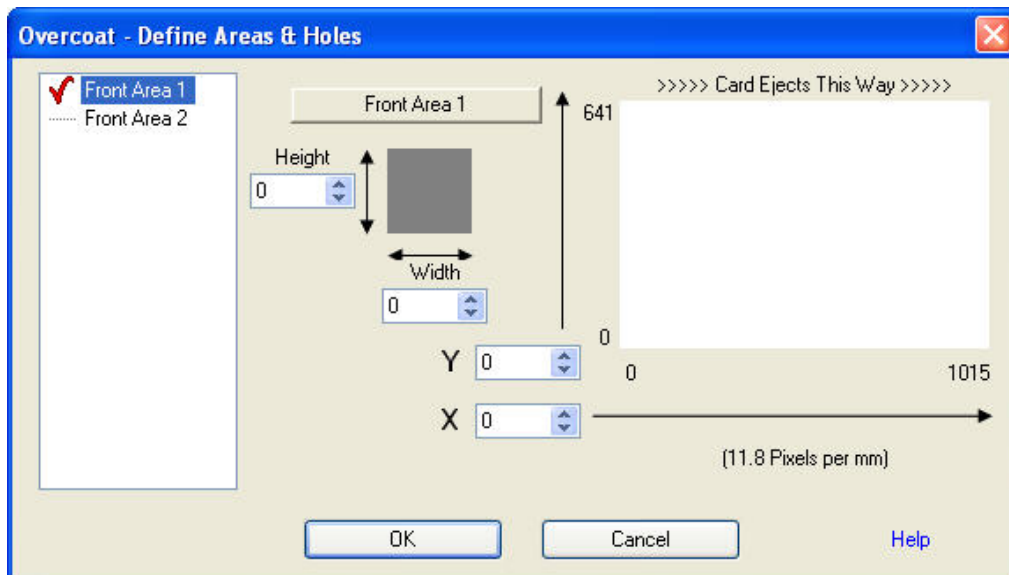
Jos haluat tulostaa kortteihin päällystekerroksen, laita rasti kohtaan *Print Overcoat*. Tässä voit myös määritellä haluatko tulostaa kortteihin HoloKoten (päällystekerroksessa oleva, yli koko kortin pinnan ulottuva turvamerkintä) tai HoloPatchin (HoloPatch-kortissa olevaan kultaiseen neliöön tulostettava, hyvin näkyvä turvamerkintä)

Overcoat Options -painike

Määrittele kohdassa *Overcoat Area Selection* mihin kohtaan kortissa päällystekerros tulostetaan. Kohdassa *Overcoat Holes* voit määrittellä mihin kohtiin ei tulosteta päällystekerrosta (esim. magneettinauhan tai sirun päälle).

Define

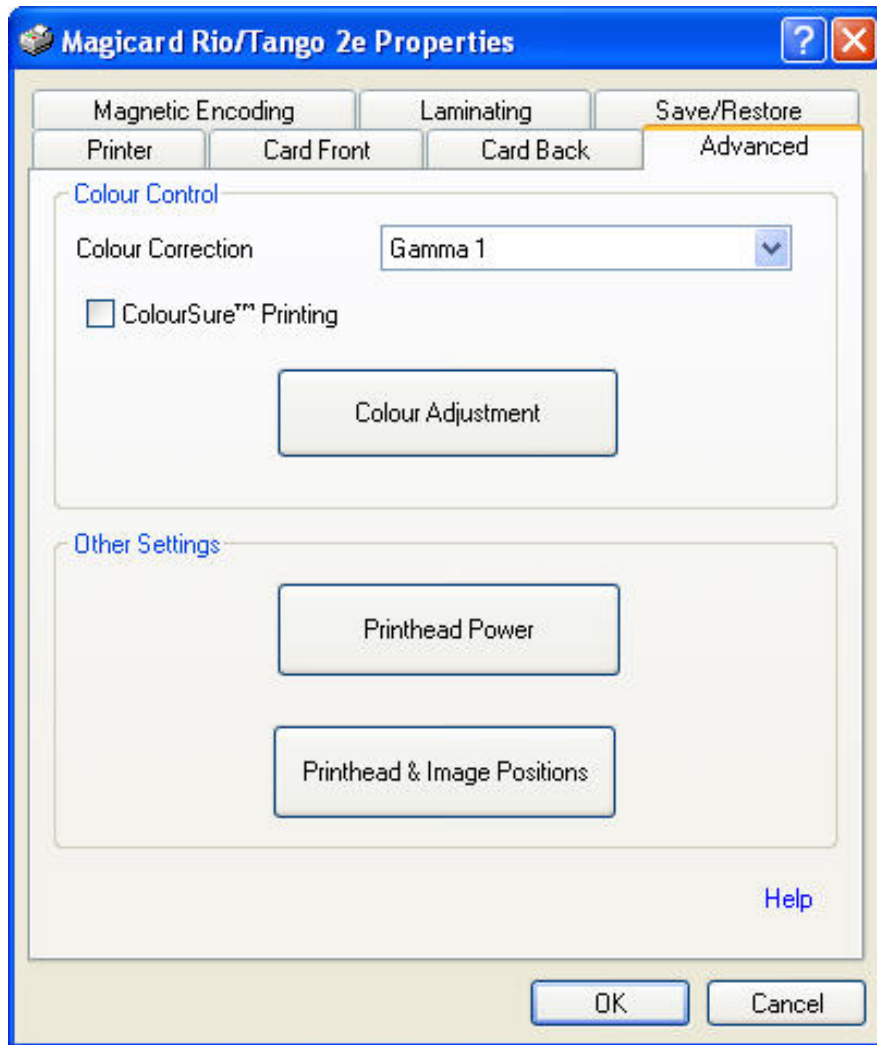
Jos haluat määrittellä tarkasti alueet, joihin Overcoatia ei tulosteta, laita rasti kohtaan *User Defined* ja valitse sitten *Define-painike*. Tee määrittelyt avautuvassa näkyvässä ja valitse lopuksi *OK*.



Security Options - Front

Painikkeesta *Security Options* avautuvassa ikkunassa voit valita millaisia HoloKote- /HoloPatch turvamerkintöjä korttiin tulostetaan ja määrittellä niiden sijainnin.





Card Orientation

Jos näyttää, että jokin väri ei tulostu hyvin (riippuen värimaailmasta), voit koettaa kääntää korttia kohdasta *Rotate*.

Advanced

Advanced-välilehden toimintojen avulla voidaan määritellä värimaailmoja koskevia asetuksia.

Colour Correction

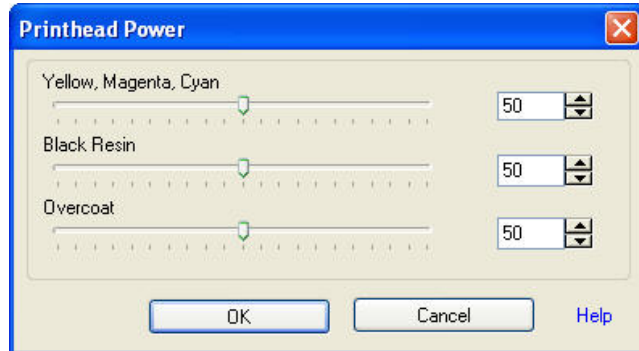
Värinkorjaus. Suositeltavaa käyttää oletusasetusta *Gamma 1*. Vaihtoehto *Gamma 2* soveltuu korteille, joissa vaaleita kuvia. Käytä värinkorjausta harkiten

Color Adjustment

Advanced-välilehden painikkeesta *Colour Adjustment* löydät toiminnot, joilla voit ohjata värimaailmoja. Voit säätää värin kirkkautta ja kontrastia (*Colour Control*) sekä värin voimakkuutta (*Colour Strength*).

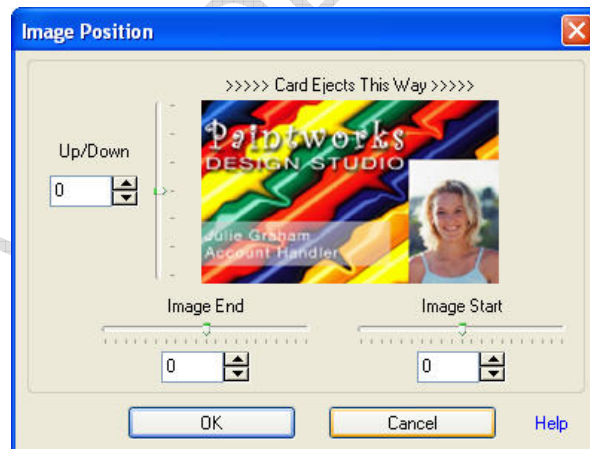
Printhead Power

Painikkeesta *Printhead Power* säädetään lämpökirjoituspään tehoa. Mitä korkeampi lämpötila, sitä voimakkaammin lämpökirjoituspää siirtää väriä kortille.



Printhead and Image Positions

Kohdassa *Image Position* voidaan säätää milloin tulostus aloitetaan. Säättämällä arvoja voidaan siirtää kuvaa suhteessa korttiin ja korjata esim. kortissa oleva valkoinen "rantu".



Save / Restore

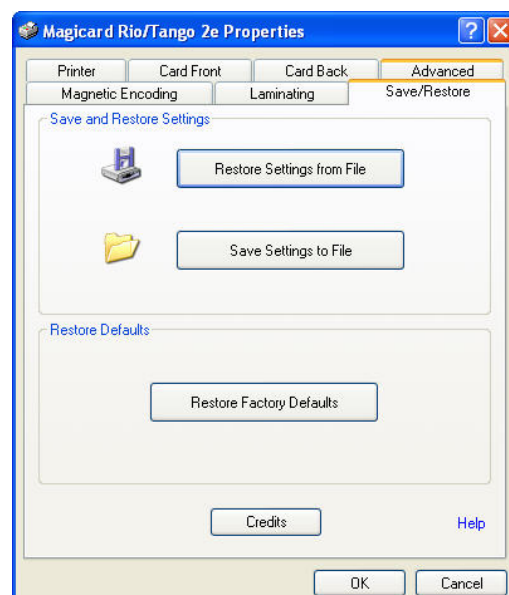
Tällä välilehdellä voit tallentaa korttipohjakohtaiset ajuriasetukset (jos käytössä on useita korttipohjia):

Save Settings to File

Tallenna ajuritiedostosi .MDS – muodossa.

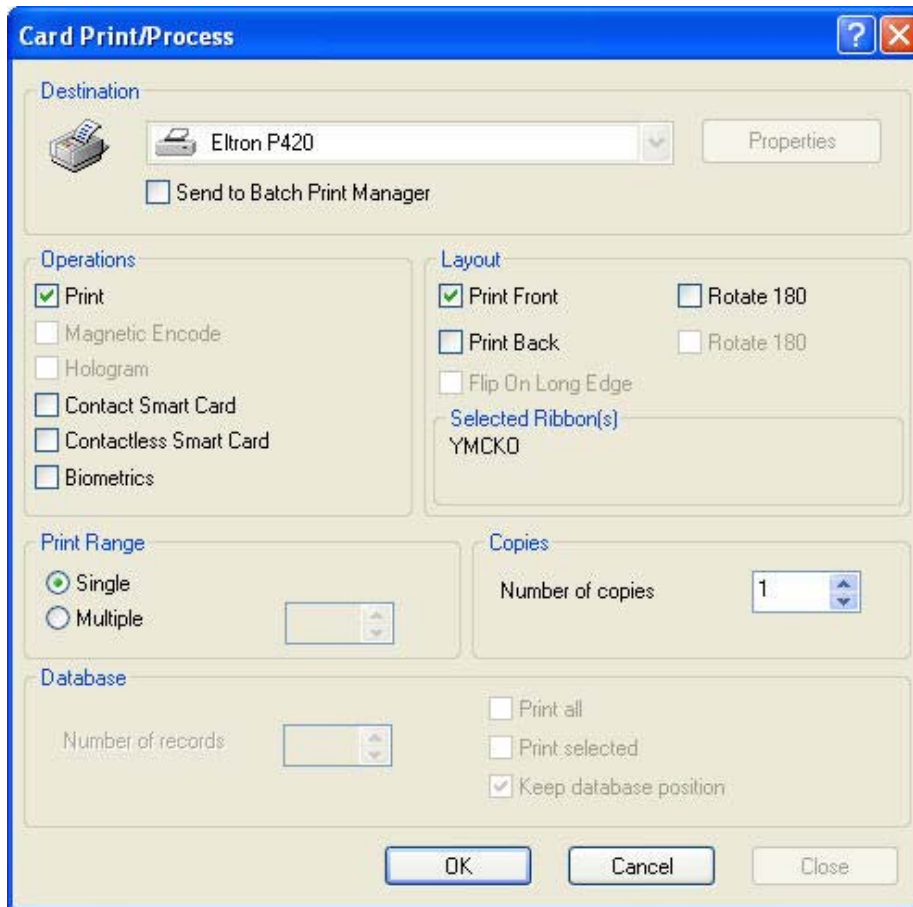
Restore Settings from File

Lataa tallennetut .MDS – ajuriasetustiedostot.



5.2 Korttien tulostaminen

1. Valitse *File*-valikosta *Card Print*. Avautuu alla näkyvä dialogi.



2. Valitse tulostin alasvetovalikosta (*Destination*).
3. Valitse kohdassa *Operations* halutut toiminnot:
 - Print** – Tulosta kortti kaikkine objekteineen
 - Magnetic encode** – Kirjoita dataa magneettiraidalle tulostuksen yhteydessä
 - Hologram** – Tulosta kortteihin hologrammi. Edellyttää hologrammin tulostamiseen soveltuvaa värinauhaa.
 - Contact smart card** – Tulostettaessa sirukortteja.
 - Contactless smart card** – Tulostettaessa etäluettavia sirukortteja.
 - Biometrics** – Tulostettaessa biometristä, esim. sormenjälkitietoa.
4. Jos tulostat kaksipuolisella tulostimella, laita rasti sekä *Print Front* että *Print Back*; molemmat puolet tulostuvat yhdellä kertaa.

5. Määrittele kohdassa *Print Range* tulostetaanko yksi kortti (*Single*) vai useita (*Multiple*).
6. Määrittele kohdassa *Copies* kuinka monta kpl kutakin korttia tulostetaan.
7. Valitse lopuksi *OK*.

Maahantuonti ja tekninen tuki

Visiolink Oy
Hermiankatu 3 A
33720 TAMPERE
puh. 03 2135299
email: info@visiolink.fi

COPYRIGHT VISIOLINK OY